

株主・投資家の皆様へ

第52期 中間報告書

2023年4月1日から2023年9月30日まで



GFC
ジーエフシー株式会社

証券コード：7559

和

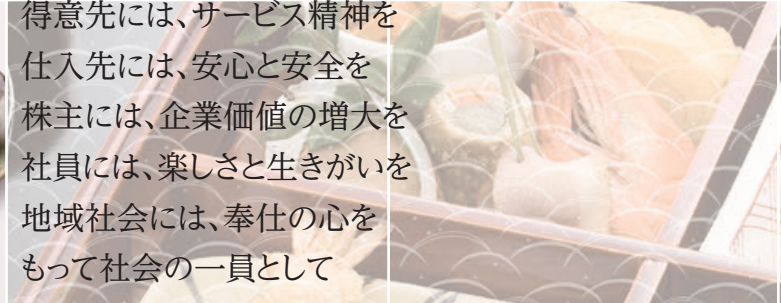


基本理念

食文化のゆとりと夢を創造します

経営理念

得意先には、サービス精神を
仕入先には、安心と安全を
株主には、企業価値の増大を
社員には、楽しさと生きがい
地域社会には、奉仕の心をも
って社会の一員として
会社の発展を目指します



目次

基本理念	1
経営理念	1
株主の皆様へ	2
事業の概況	3
業績等の推移(連結)	4
連結財務諸表	5
当社取扱商品	7
株式の状況	8
会社の概要	9



平素は格別のご高配を賜り、厚く御礼申し上げます。

ここに当社グループの第52期中間報告書をお届けするに当たり、ひとことご挨拶申し上げます。

当社グループは、「おいしい出会い」を創りたいとの想いを胸に、業務用加工食材の企画・製造・販売業務を通して、日本の食文化の素晴らしさを全国に広めてまいりました。

また、日本国内のみならず、世界中に日本の食文化の素晴らしさを広めるとともに、世界の食材を日本国内に広め、新しいおいしさとの出会いを提案してまいりました。

おいしさに出会うと、

笑顔が広がる・・・和が広がる。

当社グループは、日本人の食生活や健康、笑顔に貢献し、人類の豊かな未来に向けた食文化の発展をサポートすべく、役員、従業員一同、努めてまいりたいと存じます。

今後とも皆様の変わらぬご理解とご支援を賜りますよう、よろしくお願い申し上げます。

「おいしい出会い」を創りたい
おいしい笑顔の世界を広げたい…



代表取締役社長 小池公一

◆ 事業の概況

当第2四半期連結累計期間におけるわが国経済は、新型コロナウイルス感染症が5類感染症に移行する中、個人消費の持ち直しや、訪日外国人観光客が増加する等の要因により、景気は緩やかに持ち直しております。ただし、各種原材料やエネルギー価格の高騰などにより、物価高の影響が本格化してきており、加えて、世界的な金融引締め等が続く中で海外景気の下振れがわが国の景気を下押しするリスクが懸念されるなど、景気の先行きは依然として不透明な状況で推移しております。

当社グループの主要顧客である観光産業や外食産業におきましては、消費者の行動変容とともに食に関わるビジネスのあり方やニーズが大きく変化してきております。また、需要が回復しつつある中、観光産業や外食産業を取り巻く経営環境は、物価高や人手不足の影響により、依然として厳しい状況が続いております。

このような状況の中、当社グループは、世の中の変化を的確に捉え、顧客との繋がりを大切にするとともに、変化と要望を把握し、顧客に寄り添った提案やサービスの提供を行うことにより、『和食を中心とする業務用食材の企画・製造・販売』という当社のコア事業を強化し、当社ビジョン「おいしい出会い

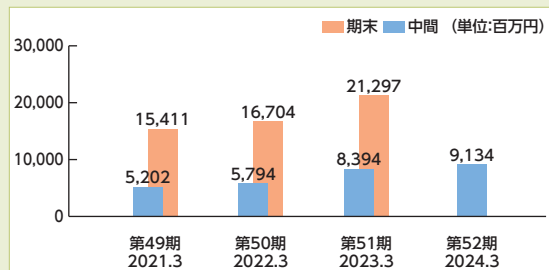
を創りたい」の実現と更なる企業価値向上を目指してまいりました。

この結果、当第2四半期連結累計期間の経営成績は、売上高91億34百万円（前年同四半期比8.8%増）、営業損失6百万円（前年同四半期は営業損失2億8百万円）、経常損失4百万円（前年同四半期は経常損失1億90百万円）、親会社株主に帰属する四半期純損失13百万円（前年同四半期は親会社株主に帰属する四半期純損失1億57百万円）となりました。

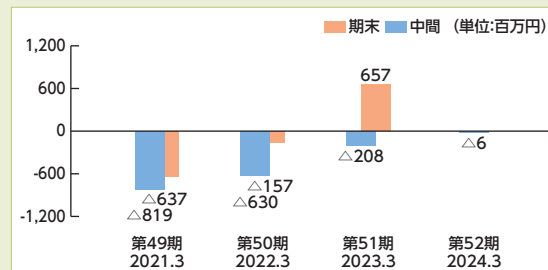


◆ 業績等の推移 (連結)

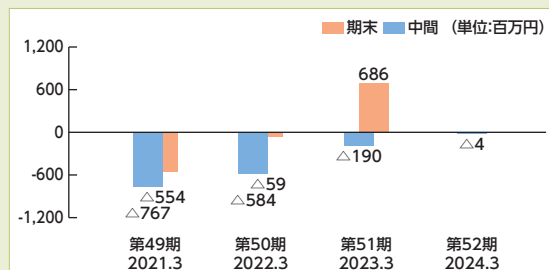
◆ 売上高



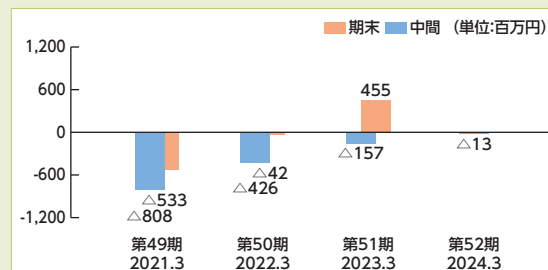
◆ 営業利益又は営業損失



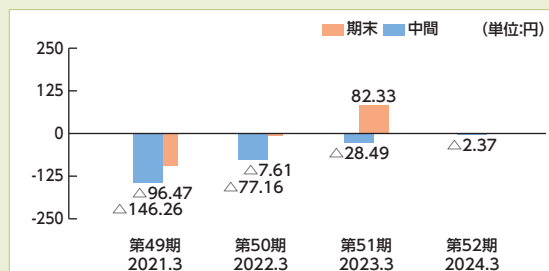
◆ 経常利益又は経常損失



◆ 親会社株主に帰属する四半期 (当期) 純利益又は親会社株主に帰属する四半期 (当期) 純損失



◆ 1株当たり四半期 (当期) 純利益又は1株当たり四半期 (当期) 純損失



四半期連結貸借対照表

(単位：千円)

科目	前連結会計年度 (2023年3月31日)	当第2四半期 連結会計期間 (2023年9月30日)	科目	前連結会計年度 (2023年3月31日)	当第2四半期 連結会計期間 (2023年9月30日)
資産の部			負債の部		
流動資産	13,056,280	15,066,329	流動負債	2,367,730	4,406,392
現金及び預金	8,319,557	8,672,315	支払手形及び買掛金	1,615,159	2,959,114
受取手形及び売掛金	2,432,762	2,886,832	短期借入金	300,000	680,000
有価証券	1,200,000	900,000	1年内返済予定の長期借入金	44,000	72,008
商品及び製品	974,428	2,241,986	未払法人税等	15,611	3,551
原材料及び貯蔵品	68,117	69,227	賞与引当金	129,292	177,467
その他	65,874	298,287	役員賞与引当金	3,090	1,255
貸倒引当金	△4,460	△2,320	その他	260,576	512,997
固定資産	6,214,387	6,205,908	固定負債	498,383	571,418
有形固定資産	4,272,962	4,233,928	長期借入金	156,000	221,324
建物及び構築物(純額)	472,277	447,583	役員退職慰労引当金	101,442	106,557
機械装置及び運搬具(純額)	55,171	47,830	退職給付に係る負債	172,535	175,131
土地	3,706,311	3,706,311	その他	68,406	68,406
建設仮勘定	2,160	—	負債合計	2,866,113	4,977,810
その他(純額)	37,041	32,202			
無形固定資産	55,311	48,650	純資産の部		
投資その他の資産	1,886,114	1,923,329	株主資本	16,397,389	16,257,082
投資有価証券	1,394,640	1,433,966	資本金	100,000	100,000
繰延税金資産	137,016	125,750	資本剰余金	4,539,178	4,539,178
退職給付に係る資産	195,879	209,358	利益剰余金	12,109,679	11,969,371
その他	162,902	158,578	自己株式	△351,467	△351,467
貸倒引当金	△4,324	△4,324	その他の包括利益累計額	7,164	37,344
			その他有価証券評価差額金	5,602	33,831
			為替換算調整勘定	1,562	3,512
資産合計	19,270,668	21,272,237	純資産合計	16,404,554	16,294,426
			負債純資産合計	19,270,668	21,272,237

(記載金額は千円未満を切り捨てて表示しております。)

四半期連結損益計算書

(単位：千円)

科 目	前第2四半期 連結累計期間 (自 2022年4月1日 至 2022年9月30日)	当第2四半期 連結累計期間 (自 2023年4月1日 至 2023年9月30日)
売 上 高	8,394,566	9,134,607
売 上 原 価	6,896,105	7,393,578
売 上 総 利 益	1,498,460	1,741,028
販売費及び一般管理費	1,706,534	1,747,861
営業損失(△)	△208,073	△6,833
営業外収益	34,530	28,850
営業外費用	16,879	26,925
経常損失(△)	△190,423	△4,907
特 別 利 益	199	—
特 別 損 失	62,863	0
税金等調整前四半期純損失(△)	△253,086	△4,907
法人税、住民税及び事業税	8,116	8,068
法人税等調整額	△103,658	168
四半期純損失(△)	△157,543	△13,145
親会社株主に帰属する 四半期純損失(△)	△157,543	△13,145

(記載金額は千円未満を切り捨てて表示しております。)

四半期連結キャッシュ・フロー計算書

(単位：千円)

科 目	前第2四半期 連結累計期間 (自 2022年4月1日 至 2022年9月30日)	当第2四半期 連結累計期間 (自 2023年4月1日 至 2023年9月30日)
営業活動によるキャッシュ・フロー	△1,065,270	△283,862
投資活動によるキャッシュ・フロー	△54,143	288,395
財務活動によるキャッシュ・フロー	419,467	345,937
現金及び現金同等物に 係る換算差額	5,706	2,286
現金及び現金同等物の 増減額(△は減少)	△694,239	352,758
現金及び現金同等物の 期 首 残 高	7,781,529	8,269,557
現金及び現金同等物の 四 半 期 末 残 高	7,087,289	8,622,315

(記載金額は千円未満を切り捨てて表示しております。)



おせち 一期一笑



壱の重

かれい青高菜巻
富有柿とカブの酢の物
数の子土佐漬け
松前漬け
タコ甘酢漬柚子風味
紅白市松蒲鉾
有頭海老照焼
牛しぐれ麩笹包み
磯貝わさび

あわび汐蒸し
金かん甘露煮
青昆布巻
焼き帆立
黒糖くるみ
田作り
にしんマリネ
ローストビーフ
えごま豆腐ジュレ掛け

梅麩蜜煮
舞玉しだれ餅
手まり餅

弐の重

錦玉子
スイートレーズンパイ
丹波黒豆 金箔添え
丁呂木 (紅)
丁呂木 (白)
鳥つくね煮
鶏パジルソース焼
リング芋羊かん
プルーン赤ワイン煮

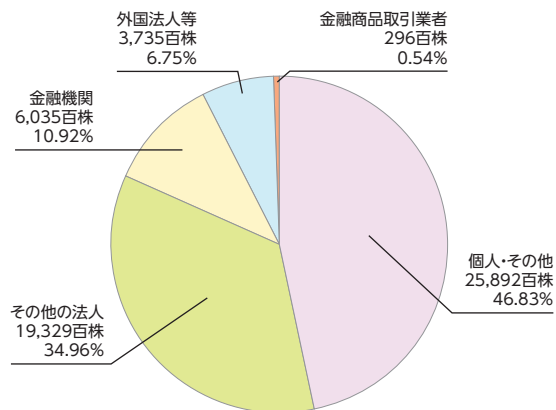
ドライマトコンポート
芋きんとん
栗甘露煮
よもぎ麩含ませ煮
さつま芋レモン煮
絹さや・椎茸・人参
焼き目ゆば含ませ煮
海老高野博多
ミートローフ

合鴨スモーク
グリーンオリーブ
紅白なます
味付いくら
ぶり照焼
銀鮭吟醸柏漬焼

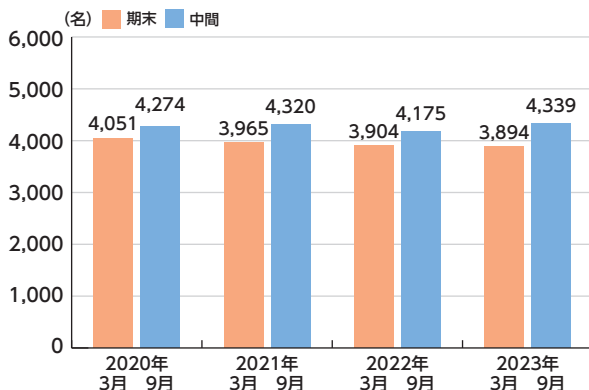
◆ 株式数及び株主数

発行可能株式総数	21,870,000株
発行済株式の総数	5,528,806株
	(自己株式240,234株を除く)
単元株式数	100株
株主数	4,339名

◆ 所有者別株式分布状況 (自己株式除く)



◆ 株主数の推移

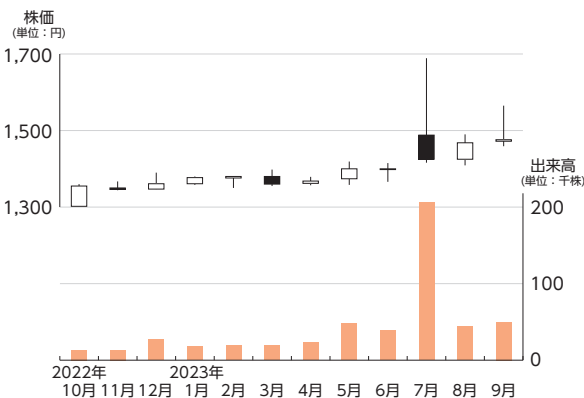


◆ 大株主

株主名	持株数(百株)	持株比率(%)
有限会社ニシムラ	14,920	26.98
ジーエフシー取引先持株会	7,733	13.98
株式会社十六銀行	2,430	4.39
ジーエフシー従業員持株会	2,171	3.92
株式会社大垣共立銀行	1,890	3.41
西村牧子	1,820	3.29
西村悦郎	1,700	3.07
西村美枝子	1,700	3.07
THE HONGKONG AND SHANGHAI BANKING CORPORATION LTD - SINGAPORE BRANCH PRIVATE BANKING DIVISION CLIENT A/C 8221-563114	1,291	2.33
HSBC PRIVATE BANK (SUISSE) SA GENEVA - SEGREG HK INDI CLT ASSET	1,187	2.14

(注) 当社は、自己株式240,234株を保有しておりますが、上記大株主から除いております。また、持株比率については、自己株式を控除して算出しております。

◆ 株価及び出来高の推移



◆ 会社の概要

商号	ジーエフシー株式会社
本社	〒501-6193 岐阜県羽島郡笠松町田代978番地の1
設立年月日	1972年8月31日
事業内容	業務用加工食材卸
資本金	100,000,000円
営業所	仙台営業所（仙台市宮城野区） 東京営業所（東京都中央区） 大阪営業所（大阪市此花区） 福岡営業所（福岡市博多区）
従業員数	214名

◆ 役員

代表取締役社長	西村公一
取締役	苗村彰仁
取締役	丹羽淳
取締役（監査等委員）	飯尾照男
取締役（監査等委員）	葛西良亮
取締役（監査等委員）	岡田昌也
取締役（監査等委員）	高橋克徳

- (注) 1. 取締役（監査等委員）葛西良亮氏、岡田昌也氏及び高橋克徳氏は、社外取締役であります。
2. 当社は、取締役（監査等委員）葛西良亮氏、岡田昌也氏及び高橋克徳氏を東京証券取引所の定めに基づく独立役員として指定し、同取引所に届けております。

◆ 営業拠点



◆ 一般消費者向けサイト『和食党』



私たちが住む日本には、美しい四季があり、四季折々の豊かな自然は、私たちに様々な恩恵を与えてくれます。その様々な恵みが与えてくれる、わが国特有の素晴らしい「和食」。

「和食党」はその日本の誇る“食文化”を大切にし、日本人の食生活や健康、世代を超えた人々の“笑顔”に貢献するため、「食のシーン」の提案をしております。

ぜひ、お立ち寄りください。

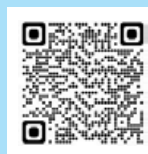


<https://washokuto.jp/>

左記のQRコードにて『和食党』をご覧ください。

当社ホームページをご覧ください。

株主・投資家向けのIR情報から新商品などの取り扱い商品まで、様々な会社情報を随時開示しております。ぜひ、ご覧ください。



上記のQRコードにて当社ホームページをご覧ください。

<https://gfc-jp.com/>

※QRコードは（株）デンソーウェーブの登録商標です。

